



Centro Universitário de Adamantina - UNIFAI

Credenciado nos termos da Portaria CEE/GP n° 235, de 13/07/2016
Autarquia Municipal - CNPJ: 03.061.303/0001-02

Rua Nove de Julho, 730 - CEP: 17800-000 - Adamantina/SP
Fone: (18) 3502-7010 - www.unifai.com.br

PROCESSO SELETIVO PARA FUNÇÕES ADMINISTRATIVAS EDITAL 25/2019

ANALISTA DE SISTEMAS E REDES

CADERNO DE QUESTÕES

INSTRUÇÕES

- Este caderno contém 50 questões.
- Leia cuidadosamente as questões e escolha a resposta que você considera correta.
- Assinale, no local correspondente da folha definitiva de respostas, sua opção de resposta com caneta azul ou preta.
- A duração máxima da prova é de três horas.
- O candidato não poderá levar o caderno de questões.
- É proibido qualquer tipo de consulta.
- O candidato, no decorrer da prova, só poderá sair da sala acompanhado de um dos fiscais.

AGUARDE A ORDEM PARA ABRIR ESTE CADERNO DE QUESTÕES.

Inscr.: _____ Nome: _____

LÍNGUA PORTUGUESA

1. Assinale a alternativa em que todas as palavras são proparoxítonas:

- (A) aeródromo, crisântemo, idólatra, âmago .
- (B) anátema, refém, cânon, cáfila.
- (C) êxodo, harém, édito, fíbula.
- (D) látex, acórdão, aloés, álcool.
- (E) vândalo, critérios, próprio, prosódia.

2. Assinale o uso correto do hífen:

- (A) anti-social, contra-senso, mini-saia, ante-projeto
- (B) auto-aprendizagem, co-autor, extra-escolar, semi-aberto.
- (C) anti-histórico, macro-história, micro-ondas, inter-racial.
- (D) micro-computador, pseudo-professor, ultra-moderno, geo-política.
- (E) micro-sistema, inter-estadual, super-interessante, ultra-som.

3. Em cada uma das seguintes sequencias de palavras, há uma que está escrita incorretamente, assinale-a:

- (A) cento, pressa, observação, natureza.
- (B) desaparecer, versos, posição, profecia.
- (C) conversação, absurdo, prolixidade, aspereza.
- (D) benção, surdez, possibilidade, exclusiva.
- (E) esdrúchulo, vasamento, excessão, quizer.

4. Assinale qual alternativa apresenta substantivos terminados em -ão, que podem ter dois e até três plurais:

- (A) irmão, chão, alemão, pão.
- (B) aldeão, ancião, ermitão, guardião.
- (C) cão, escrivão, mão, catalão.
- (D) tabelião, cidadão, pagão, caminhão.
- (E) barracão, visão, ilusão, doação.

5. Marque qual alternativa completa as frases corretamente:

Sou a que chora sem saber _____.

Contavam fatos da vida, incidentes perigosos _____ tinham passado.

_____ não me deixa em paz?

Eu sem você não tenho _____.

- (A) porque, porquê, por quê, por que.
- (B) por quê, por que, por que, porquê.
- (C) porquê, porque, porquê, por quê.
- (D) por que, porque, por quê, por que.
- (E) porque, por quê, por que, porquê.

6. Assinale a alternativa que apresenta o uso correto da crase:

- (A) Falou à qualquer pessoa.
- (B) Ali vai a mulher à quem disseste a notícia.
- (C) Quando estiveram face à face ficaram mudos.
- (D) Fui à cidade.
- (E) Irei à casa logo mais.

7. Em qual alternativa apresenta o uso da oração coordenada aditiva:

- (A) Quando a cólera ou o amor nos visita, a razão se despede.
- (B) Acabou-se o tempo das ressurreições, mas continua o das insurreições.
- (C) Ele e, portanto, seu filho são responsáveis pela denúncia.
- (D) Remetemos dois convites ao Paulo, mas ou ele se mudou ou está doente.
- (E) A pobreza e a preguiça andam sempre em companhia.

8. Quanto o uso de mal e mau, assinale a alternativa que completa, corretamente, a sua utilização:

_____ a equipe entrou em quadra foi delirantemente aplaudida.

Quando a previsão diz tempo bom, isso é _____.

Para se trilhar o caminho do _____ é indispensável não se importar com o congestionamento. (Fraga – humorista)

- (A) mal, mau, mal.
- (B) mau, mau, mal.

- (C) mal, mau, mau.
 (D) mal, mal, mau.
 (E) mau, mau, mau.

9. Assinale a alternativa que apresenta, apenas, pronomes demonstrativos:

- (A) meu, tuas, lhe, vossa alteza.
 (B) vossa senhoria, eles, minhas, os.
 (C) aquilo, isso, este, aquela.
 (D) ela, essa, minha, tuas.
 (E) vossa, isso, seus, teus.

10. Tendo como base a charge publicada em 2010, na Revista Veja, responda:



Fonte da figura: Revista Veja. Disponível em : <http://www.betinaettrich.ntr.br/2010/07/obesidade-infantil.html>

I – uma crítica quanto a temática obesidade infantil em diferentes fases da vida da criança;

II – o excesso de açúcar na alimentação das crianças acarreta sérios danos à saúde, entre eles, a obesidade infantil;

III – a Organização Mundial da Saúde (OMS) impõe aos líderes mundiais que elevem, imediatamente, os impostos sobre de refrigerantes e sucos.

Assinale as alternativa correta:

- (A) I e II estão corretas;
 (B) apenas a I está correta;
 (C) apenas a II está correta;
 (D) II e III estão corretas.
 (E) todas estão corretas.

MATEMÁTICA

11. Para uma pesquisa sobre “redes sociais” uma instituição de ensino superior entrevistou aleatoriamente 40 estudantes. Dos entrevistados, 12 cursam Ciência da Computação, 10 fazem Administração, 14 são alunos de Direito e 8 cursam simultaneamente Administração e Direito, e o restante são alunos de Medicina Veterinária. Então, o número de estudantes entrevistados que cursam Medicina Veterinária é:

- (A) 04
 (B) 12
 (C) 08
 (D) 10
 (E) 05

12. Em um tanque há uma população de 10000 alevinos de pacu, ao atingir um determinado tamanho é necessário trocá-los de tanque, estima-se que o número de elementos com comprimento maior ou igual a x cm seja dado, aproximadamente pela expressão $\frac{10000}{x^2+1}$. Pode-se concluir que o número aproximado de alevinos com comprimento entre 3 cm e 7 cm é igual a:

- (A) 1.000
 (B) 200
 (C) 1.200
 (D) 800
 (E) 400

13. Dado o sistema de equações $\begin{cases} x^2 + 2y^2 = 18 \\ x - y = -3 \end{cases}$, o conjunto solução de pares ordenados que o satisfaz, são:

- (A) $S = \{ (0,3) \text{ e } (4,1) \}$
 (B) $S = \{ (0,3) \text{ e } (1,-4) \}$
 (C) $S = \{ (0,-3) \text{ e } (-4,1) \}$
 (D) $S = \{ (0,3) \text{ e } (-4,-1) \}$
 (E) $S = \{ (0,-3) \text{ e } (-1,4) \}$

14. Uma empresa fará um treinamento envolvendo 200 funcionários. Os funcionários

serão distribuídos em três grupos proporcionais ao número de monitores disponível. Sabendo que há 10 monitores para efetuar o treinamento e estes foram distribuídos na proporção 3,5 e 2, então, cada grupo terá respectivamente:

- (A) 40, 60 e 100 funcionários;
- (B) 100, 80 e 20 funcionários;
- (C) 60, 100 e 40 funcionários;
- (D) 80, 100 e 20 funcionários;
- (E) 20, 80 e 100 funcionários;

15. Um prêmio no valor de 620 reais foi dividido entre os três funcionários destaques do mês de junho, a divisão foi feita de forma inversamente proporcionais aos seus salários. Carlos recebe 5 salários mínimos, Lucas recebe 2 salários mínimos e Douglas recebe 3 salários mínimos, sendo assim, Carlos, Lucas e Douglas receberam respectivamente a quantia de:

- (A) R\$ 120,00; R\$ 300 e R\$ 200,00
- (B) R\$ 120,00; R\$ 200 e R\$ 300,00
- (C) R\$ 300,00; R\$ 200 e R\$ 120,00
- (D) R\$ 320,00; R\$ 100 e R\$ 200,00
- (E) R\$ 100,00; R\$ 320 e R\$ 200,00

16. No setor de gomas de uma fábrica de balas, 16 funcionários produzem 240 balas de morango por dia, trabalhando 8 horas diárias. Quantos funcionários, com a mesma qualificação dos primeiros, conseguiriam produzir 600 balas de morango por dia, trabalhando 10 horas diárias?

- (A) 50
- (B) 30
- (C) 25
- (D) 18
- (E) 32

17. Para inaugurar mais uma de suas franquias, João precisou fazer um empréstimo no valor de R\$ 25 000,00. Após pagar as 20 parcelas do empréstimo ele verificou que tinha pago um total de R\$ 49 000,00. Diante destas condições, a taxa de juros mensal cobrada pelo prestador foi:

- (A) 1,2%
- (B) 4%
- (C) 6%
- (D) 2,4%
- (E) 4,8%

18. Um terreno retangular tem 128m de perímetro. Sabendo que seu comprimento tem 20m a mais que sua largura, então seu comprimento, largura e área, são respectivamente:

- (A) 42m, 22m e 924m²
- (B) 22m, 42m e 924m²
- (C) 52m, 32m e 1664m²
- (D) 32m, 52m e 1664m²
- (E) 32m, 32m e 1024m²

19. Qual é a razão $\frac{y}{x}$, quando consideramos o sistema de equações:
$$\begin{cases} \frac{x-2}{3} + \frac{y}{2} = \frac{1}{2} \\ x - \frac{y-1}{2} = 2 \end{cases}$$

- (A) 0,05
- (B) 0,5
- (C) 2
- (D) 0,2
- (E) 5

20. Na agência de carros importados "VESTCAR", o aluguel de um determinado carro custa R\$280,00 por dia, acrescido de R\$3,00 por quilômetro rodado. Na agência de carros importados "CARVEST", o mesmo modelo custa R\$400,00 por dia, acrescido de um real por quilômetro. Quantos quilômetros devem ser rodados para que o valor do aluguel seja igual em ambas às agências, considerando o aluguel por um dia?

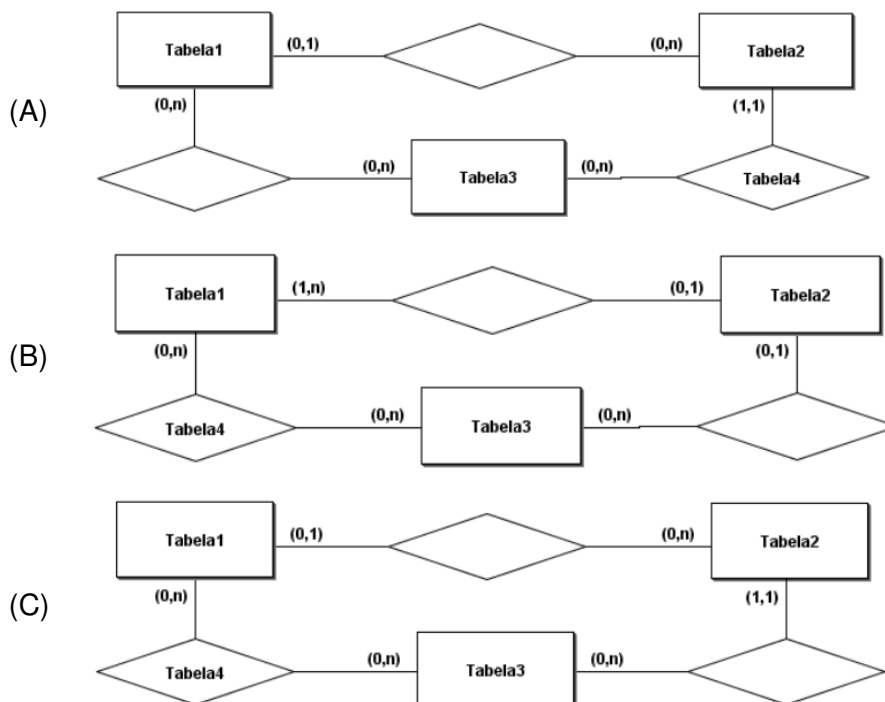
- (A) 72 km
- (B) 70 km
- (C) 68 km
- (D) 60 km
- (E) 64 km

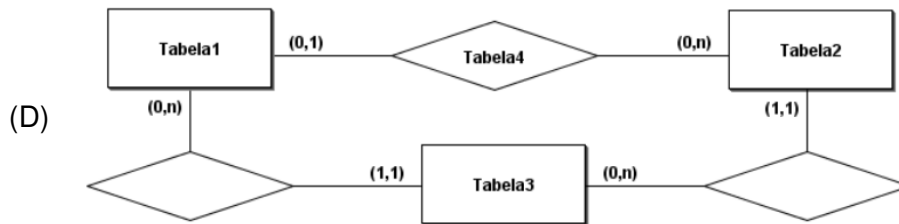
CONHECIMENTOS ESPECÍFICOS

Para responder a 10 questões, considere o Projeto de Banco de Dados mostrado abaixo, considerando o SGBD Microsoft SQL Server:

```
create table tabela1 (  
    cod_tab1 int not null identity(1,1) primary key,  
    t1c1 varchar(100) not null  
);  
  
create table tabela2 (  
    cod_tab2 int not null identity(1,1) primary key,  
    t2c1 varchar(100) not null,  
    t2c2 float,  
    t2c3 int foreign key references tabela1 (cod_tab1)  
);  
  
create table tabela3 (  
    cod_tab3 int not null identity(1,1) primary key,  
    t3c1 varchar(100) not null,  
    t3c2 datetime,  
    t3c3 int not null foreign key references tabela2 (cod_tab2)  
);  
  
create table tabela4 (  
    t4c1 int not null foreign key references tabela1 (cod_tab1),  
    t4c2 int not null foreign key references tabela3 (cod_tab3),  
    constraint pk_t4 primary key (t4c1, t4c2)  
);
```

21. Qual das alternativas abaixo representa o modelo conceitual do projeto de banco de dados apresentado?





(E) e) Nenhuma das alternativas

22. Qual das alternativas abaixo está correta?

- (A) `insert into tabela3 ('27/06/2019', 'teste', 3)`
- (B) `insert into tabela3 values ('teste', '27/06/2019', 3)`
- (C) `insert into tabela3 (cod_tab3, t3c2, t3c3) values ('teste', '27/06/2019', 3)`
- (D) `insert into tabela3 (cod_tab3, t3c2, t3c3) values (1, '27/06/2019', 3)`
- (E) `insert into tabela3 values ('teste', '27/06/2019', null)`

23. Considere o seguinte comando SQL:

```
select t1.*, t2.*
from   tabela1 t1
       left outer join tabela2 t2 on (t1.cod_tab1 = t2.t2c3)
order by t1.t1c1
```

Responda a alternativa correta:

- (A) Realiza uma junção interior entre as tabelas tabela1 e tabela2.
- (B) Realiza uma junção cruzada entre as tabelas tabela1 e tabela2.
- (C) Realiza uma junção exterior entre as tabelas tabela1 e tabela2. Os registros da tabela2 que não tiverem registros relacionados na tabela1 serão listados.
- (D) Realiza uma junção exterior entre as tabelas tabela1 e tabela2. Os registros da tabela1 que não tiverem registros relacionados na tabela2 não serão listados.
- (E) Realiza uma junção exterior entre as tabelas tabela1 e tabela2. Os registros da tabela1 que não tiverem registros relacionados na tabela2 serão listados.

24. Considere o seguinte comando SQL:

```
select t1.*, t2.*
from   tabela1 t1
       right outer join tabela2 t2 on (t1.cod_tab1 = t2.t2c3)
order by t1.t1c1
```

Responda a alternativa correta:

- (A) Realiza uma junção interior entre as tabelas tabela1 e tabela2.

- (B) Realiza uma junção cruzada entre as tabelas tabela1 e tabela2.
- (C) Realiza uma junção exterior entre as tabelas tabela1 e tabela2. Os registros da tabela2 que não tiverem registros relacionados na tabela1 serão listados.
- (D) Realiza uma junção exterior entre as tabelas tabela1 e tabela2. Os registros da tabela1 que não tiverem registros relacionados na tabela2 não serão listados.
- (E) Realiza uma junção exterior entre as tabelas tabela1 e tabela2. Os registros da tabela1 que não tiverem registros relacionados na tabela2 serão listados.

25. Considere o seguinte comando SQL:

```
select t1.*, t2.*
from   tabela1 t1
       inner join tabela2 t2 on (t1.cod_tab1 = t2.t2c3)
order by t1.t1c1
```

Responda a alternativa correta:

- (A) Realiza uma junção exterior entre as tabelas tabela1 e tabela2.
- (B) Realiza uma junção interior entre as tabelas tabela1 e tabela2. Só serão listados os registros das duas tabelas que tiverem relação uns com os outros.
- (C) Realiza uma junção interior entre as tabelas tabela1 e tabela2. Os registros da tabela2 que não tiverem registros relacionados na tabela1 serão listados.
- (D) Realiza uma junção interior entre as tabelas tabela1 e tabela2. Os registros da tabela1 que não tiverem registros relacionados na tabela2 não serão listados.
- (E) Realiza uma junção interior entre as tabelas tabela1 e tabela2. Os registros da tabela1 que não tiverem registros relacionados na tabela2 serão listados.

26. Considere o seguinte comando SQL:

```
select t1.*, t2.*
from   tabela1 t1, tabela2 t2
order by t1.t1c1
```

Responda a alternativa correta:

- (A) Realiza uma junção cruzada entre as tabelas tabela1 e tabela2.
- (B) Realiza uma junção interior entre as tabelas tabela1 e tabela2. Só serão listados os registros das duas tabelas que tiverem relação uns com os outros.
- (C) Realiza uma junção interior entre as tabelas tabela1 e tabela2. Os registros da tabela2 que não tiverem registros relacionados na tabela1 serão listados.
- (D) Realiza uma junção interior entre as tabelas tabela1 e tabela2. Os registros da tabela1 que não tiverem registros relacionados na tabela2 não serão listados.
- (E) Nenhuma das alternativas.

27. Indique o comando SQL correto para exclusão de registro:

- (A) `delete from tabela1 where not exists (select * from tabela4 where t4c1 = tabela1.cod_tab1)`
- (B) `delete * from tabela1`
- (C) `delete from tabela1 as t1`

- (D) `delete from tabela1 t1 where not exists (select * from tabela4 where t4c1 = t1.cod_tab1)`
(E) `delete from tabela1 where not exists (select count(*) from tabela4 where t4c1 = tabela1.cod_tab1)`
= 0

28. Indique o comando SQL incorreto para alteração de registro:

- (A) `update tabela3 set t3c1 = 'teste'`
(B) `update tabela3 set t3c1 = 'teste' where t3c2 <= getdate()`
(C) `update tabela3 set t3c1 = 'teste', t3c2 = getdate()`
(D) `update tabela3 set t3c1 = 'teste', t3c2 = getdate() where t3c2 <= getdate() and cod_tab3 > 100`
(E) `update tabela3 set t3c1 = 'teste', t3c2 = getdate() where t3c2 <= getdate() where cod_tab3 > 100`

29. Indique o comando SQL correto considerando a utilização de funções de agregação:

(A) `select t1.t1c1, count(*) as total, sum(t2.t2c2) as valortotal
from tabela1 t1 inner join tabela2 t2 on (t1.cod_tab1 = t2.t2c3)
where t2.t2c2 > 100
having sum(t2.t2c2) > 1000
group by t1.t1c1
order by t1.t1c1 desc`

(B) `select t1.t1c1, count(*) as total, sum(t2.t2c2) as valortotal
from tabela1 t1 inner join tabela2 t2 on (t1.cod_tab1 = t2.t2c3)
where t2.t2c2 > 100
order by t1.t1c1 desc
group by t1.t1c1
having sum(t2.t2c2) > 1000`

(C) `select t1.t1c1, count(*) as total, sum(t2.t2c2) as valortotal
from tabela1 t1 inner join tabela2 t2 on (t1.cod_tab1 = t2.t2c3)
where t2.t2c2 > 100
group by t1.t1c1
having sum(t2.t2c2) > 1000
order by t1.t1c1 desc`

(D) `select t1.t1c1, count(*) as total, sum(t2.t2c2) as valortotal
from tabela1 t1 inner join tabela2 t2 on (t1.cod_tab1 = t2.t2c3)
where t2.t2c2 > 100 and sum(t2.t2c2) > 1000
group by t1.t1c1
order by t1.t1c1 desc`

(E) `select t1.t1c1, count(*) as total, sum(t2.t2c2) as valortotal
from tabela1 t1 inner join tabela2 t2 on (t1.cod_tab1 = t2.t2c3)
order by t1.t1c1 desc
group by t1.t1c1
having t2.t2c2 > 100 and sum(t2.t2c2) > 1000`

30. Com relação a procedimentos armazenados no Microsoft SQL Server, qual das alternativas abaixo está correta, considerando que este procedimento possui parâmetros?

- (A) `create procedure sp_adddtabela2`
`as begin`
 `declare @t2c1 varchar(100), @t2c2 float, @t2c3 int`
 `insert into tabela2 values (@t2c1, @t2c2, @t2c3)`
`end`
- (B) `create procedure sp_adddtabela2`
`@t2c1 varchar(100), @t2c2 float, @t2c3 int`
`begin`
 `insert into tabela2 values (@t2c1, @t2c2, @t2c3)`
`end`
- (C) `create procedure sp_adddtabela2 (@t2c1 varchar(100), @t2c2 float, @t2c3 int)`
`begin`
 `insert into tabela2 values (@t2c1, @t2c2, @t2c3)`
`end`
- (D) `create procedure sp_adddtabela2`
`@t2c1 varchar(100), @t2c2 float, @t2c3 int`
`as begin`
 `insert into tabela2 values (@t2c1, @t2c2, @t2c3)`
`end`
- (E) `create procedure sp_adddtabela2`
`declare @t2c1 varchar(100), @t2c2 float, @t2c3 int`
`as begin`
 `insert into tabela2 values (@t2c1, @t2c2, @t2c3)`
`end`

31. Sobre o padrão de projeto de software MVC (Model View Controller – Modelo Visão Controle), NÃO se pode dizer que?

- (A) Consiste num padrão de projeto que divide o desenvolvimento de uma aplicação em três camadas.
- (B) A separação em camadas do software, permite um desenvolvimento mais ágil, pois várias equipes podem trabalhar paralelamente no mesmo projeto.
- (C) As ideias centrais por trás do MVC são a reusabilidade de código e divisão de conceitos.
- (D) O MVC pode ser utilizado em qualquer tipo de aplicação, entretanto, o desenvolvimento de softwares via web é o que mais utiliza.
- (E) O MVC foi concebido para que o software seja executado com mais desempenho.

32. Ainda sobre o padrão de projeto de software MVC (Model View Controller – Modelo Visão Controle), pode-se dizer que?

- (A) Modelo é a camada responsável pelo front-end da aplicação.
- (B) Visão é a camada responsável pelo back-end da aplicação.
- (C) Controle é a camada responsável pelo acesso e manipulação de dados.
- (D) A camada modelo pode não ser solicitada e utilizada em todas as ações do software.
- (E) Nenhuma das alternativas.

33. Sobre o paradigma da programação orientada a objetos, Não se pode dizer que?

- (A) As propriedades e métodos públicos podem ser acessados tanto pelos objetos como pelos métodos da classe e pelos métodos das classes filhas.
- (B) As propriedades e métodos privados não podem ser acessados pelos objetos, mas podem ser acessados tanto pelos métodos da classe quanto pelos métodos das classes filhas.
- (C) As propriedades e métodos protegidos não podem ser acessados pelos objetos, mas podem ser acessados tanto pelos métodos da classe quanto pelos métodos das classes filhas.
- (D) Polimorfismo é a característica de um método assumir várias funcionalidades distintas.
- (E) As propriedades e métodos privados podem ser acessados pelos objetos, podem ser acessados pelos métodos da classe, mas não pelos métodos das classes filhas.

34. Ainda sobre o paradigma da programação orientada a objetos, pode-se dizer que?

- (A) Encapsulamento é o recurso de prover redundância na aplicação, deixando-a mais segura.
- (B) Encapsulamento é o recurso utilizado para promover a sobrecarga de métodos.
- (C) Encapsulamento é o recurso que possibilita a herança entre classes.
- (D) Encapsulamento é o recurso que esconde propriedades e métodos, criando uma camada de segurança à aplicação.
- (E) Nenhuma das alternativas anteriores.

35. Na programação orientada a objetos, construtores e destrutores são, respectivamente?

- (A) Métodos que são executados automaticamente quando a classe é instanciada e retirada da memória, respectivamente.
- (B) Métodos privados que são executados automaticamente quando a classe é instanciada e retirada da memória, respectivamente.
- (C) Métodos protegidos que são executados automaticamente quando a classe é instanciada e retirada da memória, respectivamente.
- (D) Métodos que são executados automaticamente quando a aplicação é inicializada e quando a aplicação se encerra, respectivamente.
- (E) Nenhuma das alternativas.

36. Considere as seguintes classes na linguagem php:

```

class Classe_pai {

    protected $A, $B;

    function __construct($x, $y) {
        $this->A = $x;
        $this->B = $y;
    }

    public function mostrar_multiplicacao() {
        echo '<p>Multiplicacao da classe pai: '. $this->A * $this->B . '</p>';
    }

    public function preecher_dados($x, $y) {
        $this->A = $x;
        $this->B = $y;
    }
}

class Classe_filha extends Classe_pai {

    public function mostrar_multiplicacao() {
        parent::mostrar_multiplicacao();
        echo '<p>Mensagem qualquer da classe filha!</p>';
    }
}

```

Qual das alternativas abaixo está errada?

- (A) As propriedades \$A e \$B estarão presentes na classe filha.
- (B) O método mostrar_multiplicacao() na classe filha corresponde a um tipo de polimorfismo e sobrecarga.
- (C) As propriedades \$A e \$B na classe pai são protegidas, e o nome deste recurso é encapsulamento.
- (D) O método __construct() da classe pai corresponde ao construtor da classe e também estará presente na classe filha, podendo ser sobrecarregado.
- (E) O código “parent::mostrar_multiplicacao();” na classe filha é obrigatório quando se sobrecarrega métodos.

37. Sobre Bootstrap, qual das alternativas abaixo está incorreta?

- (A) É um framework web com código-fonte aberto para desenvolvimento de componentes de interface e front-end.
- (B) É um framework aplicado no desenvolvimento de sites e aplicações web usando HTML, CSS e JavaScript.
- (C) É um framework baseado em modelos de design para bancos de dados.
- (D) É um framework que utiliza jQuery e CSS.
- (E) Nenhuma das alternativas.

38. Sobre o sistema grid do Bootstrap, qual das alternativas abaixo está incorreta?

- (A) O sistema grid Bootstrap usa vários containers, linhas e colunas para arranjar e alinhar conteúdo.
- (B) É totalmente responsivo.

- (C) Trabalha com a divisão de 12 colunas.
- (D) Trabalha com a divisão de 10 colunas.
- (E) Nenhuma das alternativas.

39. Sobre algumas características do Bootstrap, qual das alternativas abaixo está incorreta?

- (A) Containers criam meios para centralizar e, horizontalmente, preencher os conteúdos do site.
- (B) Rows são elementos para envolver colunas.
- (C) Para fazer o grid responsivo, existem cinco breakpoints, um para cada breakpoint responsivo: extra small (implícito), small, medium, large e extra large.
- (D) Em um layout grid, o conteúdo deve ser posicionado dentro de colunas e só elas podem ser filhos imediatos de .rows.
- (E) Classes de colunas indicam o número de colunas que você quer usar, dentro de uma possibilidade de 10, por row.

40. Para utilizar o framework Bootstrap em uma página web, é necessário?

- (A) Incluir o arquivo de estilo css fornecido pelo Bootstrap é o suficiente.
- (B) Incluir o arquivo de estilo css e o arquivo js fornecidos pelo Bootstrap é o suficiente.
- (C) Incluir o arquivo de estilo css fornecido pelo Bootstrap, a biblioteca jQuery e o arquivo js fornecido pelo Bootstrap é o suficiente.
- (D) Incluir o arquivo de estilo css fornecido pelo Bootstrap, a biblioteca Java Script, a biblioteca jQuery e o arquivo js fornecido pelo Bootstrap é o suficiente.
- (E) Nenhuma das alternativas.

41. Sobre a biblioteca jQuery, está incorreto dizer que?

- (A) jQuery é uma biblioteca de funções em JavaScript que interage com o HTML, desenvolvida para simplificar os scripts interpretados no navegador.
- (B) A sintaxe do jQuery foi desenvolvida para simplificar a navegação em documentos HTML, a seleção de elementos DOM, criar animações, manipular eventos, desenvolver aplicações AJAX e criação de plugins sobre ela.
- (C) Permite aos desenvolvedores criarem camadas de abstração para interações de baixo nível de modo simplificado em aplicações web de grande complexidade.
- (D) Pode-se utilizar jQuery para: Adicionar efeitos visuais e animações; Acessar e manipular o DOM; Carregar componentes Ajax; Prover interatividade; Fazer alteração de conteúdo; Simplificar tarefas JavaScript.
- (E) Além de promover a interatividade com o HTML, utilizando Java Script e DOM, possui funções práticas de acesso e manipulação de bancos de dados.

42. Para utilizar a biblioteca jQuery no código, utiliza-se uma função \$(seletor) ou jQuery(seletor) chamada de construtora para selecionar os elementos HTML, e então utilizar as funções da biblioteca. Note que o parâmetro desta função é um seletor, e sobre os seletores é incorreto dizer que?

- (A) \$("teste") : A palavra teste corresponde à propriedade name de algum elemento HTML.
- (B) \$(".teste") : A palavra teste corresponde a uma classe css.

- (C) \$("teste") : A palavra teste corresponde a algum elemento HTML, como por exemplo, DIV, P, H1, etc...
- (D) \$('div[id*=div_erro]') : Seleciona todos os elementos div cujo id possui a palavra div_erro.
- (E) \$("#teste") : A palavra teste corresponde ao id de algum elemento HTML.

43. Sobre quais as funções jQuery que fazem a comunicação assíncrona com o servidor web através do AJAX, qual das alternativas abaixo está correta?

- (A) \$.ajax, \$.load, \$.post, \$.get
- (B) Apenas \$.ajax
- (C) Apenas \$.ajax e \$.load
- (D) Apenas \$.ajax, \$.post, \$.get
- (E) Nenhuma das alternativas

44. Sobre a função \$(document).ready() do jQuery é que correto dizer que?

- (A) É utilizada para verificar se os elementos HTML da página foram carregados corretamente.
- (B) É executada logo após todos os elementos HTML da página estiverem carregados pelo navegador.
- (C) É utilizada para verificar se uma comunicação assíncrona com o servidor web foi bem sucedida.
- (D) É executada logo após uma comunicação assíncrona com o servidor web ter sido completada, ou seja, é executada quando a resposta do servidor estiver pronta para uso.
- (E) Nenhuma das alternativas.

45. Considerando que, o usuário do banco de dados é root, e a senha vertrigo, qual das classes abaixo está correta, com relação à conexão com o banco de dados e sintaticamente na linguagem php?

(A)

```
class BD
{
    public $conexao;

    function __construct()
    {
        try
        {
            $this->conexao = new PDO("mysql:host=localhost;dbname=baseteste", "root", "vertrigo");
        } catch(PDOException $e)
        {
            die('Não foi possível realizar a conexão com o Banco de Dados!!!');
        }
    } // construct
} // class Bd
```

(B)

```
class BD
{
    public $conexao;

    function __construct()
    {
        try
        {
            $this->$conexao = new PDO("mysql:host=localhost;dbname=baseteste","root","vertrigo");
        } catch(PDOException $e)
        {
            die('Não foi possível realizar a conexão com o Banco de Dados!!!');
        }
    } // construct
} // class Bd
```

(C)

```
class BD
{
    public $conexao;

    function __construct()
    {
        try
        {
            $this->conexao = new PDO("root","vertrigo","mysql:host=localhost;dbname=baseteste");
        } catch(PDOException $e)
        {
            die('Não foi possível realizar a conexão com o Banco de Dados!!!');
        }
    } // construct
} // class Bd
```

(D)

```
class BD
{
    public $conexao;

    function __construct()
    {
        try
        {
            $this->$conexao = new PDO("root","vertrigo","mysql:host=localhost;dbname=baseteste");
        } catch(PDOException $e)
        {
            die('Não foi possível realizar a conexão com o Banco de Dados!!!');
        }
    } // construct
} // class Bd
```

(E)

```
class BD
{
    public $conexao;

    function __construct()
    {
        try
        {
            $this->conexao = new PDO("mysql:host=localhost;dbname=baseteste;user=root;password=vertrigo");
        } catch(PDOException $e)
        {
            die('Não foi possível realizar a conexão com o Banco de Dados!!!');
        }
    } // construct
} // class Bd
```

46. Com relação à configuração básica de um formulário HTML, para enviar os dados ao arquivo “cadastrar.php” por POST é?

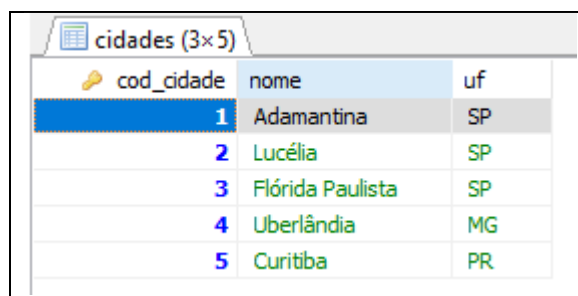
- (A) <form name="q" id="q" method="cadastrar.php" action="post">
- (B) <form name="q" id="q" send="post" action="cadastrar.php">
- (C) <form name="q" id="q" method="post" send="cadastrar.php">
- (D) <form name="q" id="q" method="post" action="cadastrar.php">
- (E) <form name="q" id="q" method="get" send="post" action="cadastrar.php">

47. Dado o seguinte trecho de código na linguagem PHP, qual das alternativas representa a saída na página que esse código proporciona?

```
$i=0;
while( $i < 10)
{
    $i += 2;
    echo $i . ',';
    $i++;
}
```

- (A) 2, 2, 2, 2,
- (B) 0, 1, 2, 3, 4, 5, 6, 7, 8, 9,
- (C) 2, 5, 8, 11,
- (D) 2, 4, 6, 8, 10,
- (E) Nenhuma das alternativas

48. Considere que, no PC local há um Servidor Web Apache funcionando, configurado corretamente para funcionar a Linguagem PHP, um servidor de Banco de Dados MySQL (sendo que a senha do usuário root é vertrigo), e que neste servidor há uma base de dados chamada “gestaocomercial”, e uma tabela chamada cidades com os seguintes dados:



cod_cidade	nome	uf
1	Adamantina	SP
2	Lucélia	SP
3	Flórida Paulista	SP
4	Uberlândia	MG
5	Curitiba	PR

Considere também o seguinte trecho de código na Linguagem PHP:

```
$c = mysqli_connect('localhost','root','vertrigo');
mysqli_select_db($c, 'gestaocomercial');
$r = mysqli_query($c, 'select * from cidades order by nome');
mysqli_fetch_assoc($r);
while( $dados = mysqli_fetch_assoc($r) )
{
    echo $dados['nome'] . ',';
    mysqli_fetch_assoc($r);
}
```

Qual das alternativas abaixo representa a saída na página que esse código proporcionará?

- (A) Adamantina, Curitiba, Flórida Paulista, Lucélia, Uberlândia,
- (B) Adamantina, Lucélia, Flórida Paulista, Uberlândia, Curitiba,
- (C) Curitiba, Lucélia,
- (D) Adamantina, Flórida Paulista, Uberlândia,
- (E) Lucélia, Uberlândia,

49. Para que um componente DBGrid do Delphi apresente os dados do resultado de um comando SQL SELECT corretamente, é necessário que?

- (A) Haja um componente FDConnection configurado corretamente, um componente DataSource contendo o comando SQL, conectado ao FDConnection e com a propriedade Active = True, e um DBGrid conectado a esse DataSource.
- (B) Haja um componente FDConnection configurado corretamente, um componente FDQuery contendo o comando SQL, conectado ao FDConnection e com a propriedade Active = True, e um DBGrid conectado a esse FDQuery.
- (C) Haja um componente FDConnection configurado corretamente, um componente DataSource contendo o comando SQL, conectado ao FDConnection e com a propriedade Active = True, um componente FDQuery conectado a esse DataSource, e um DBGrid conectado a esse FDQuery.
- (D) Haja um componente FDConnection configurado corretamente, um componente FDQuery contendo o comando SQL, conectado ao FDConnection e com a propriedade Active = True, um componente DataSource conectado a esse FDQuery, e um DBGrid conectado a esse DataSource.
- (E) Nenhuma das alternativas.

50. Considerando a linguagem pascal, qual das alternativas abaixo está sintaticamente correta?

- ```
procedure minhafuncao(a, b : integer);
begin
 var resultado : integer;
 resultado:= a + b;
end;
```
- (A)



```
procedure minhafuncao(a, b : integer);
var
 resultado : integer;
(B) begin
 resultado:= a + b;
 return resultado;
end;
```

```
procedure minhafuncao(a, b : integer);
var
 resultado : integer;
(C) begin
 resultado:= a + b;
 result:= resultado;
end;
```

```
procedure minhafuncao(a, b : integer) : integer;
var
 resultado : integer;
(D) begin
 resultado:= a + b;
 return resultado;
end;
```

```
procedure minhafuncao(a, b : integer);
var
 resultado : integer;
(E) begin
 resultado:= a + b;
end;
```

